

# **Relatório de Caracterização das Unidades de Informações Territorializadas - UITs**

**Município de Santa Branca**

## **1. Apresentação do Município**

Santa Branca é um município localizado no Vale da Paraíba, no estado de São Paulo, com extensão territorial de 275 km<sup>2</sup> e população de 13.763 habitantes. O PIB do município é de R\$ 9.987 milhões.<sup>1</sup>

Possui clima temperado, com inverno seco e relevo montanhoso, da Serra do Mar. Possui em sua hidrografia o curso superior do Rio Paraíba e parte de seus afluentes, como Putins, Caeté, Jacaré, entre outros.

### **1.1. Breve Histórico**

Os primeiros moradores de Santa Branca eram brasileiros e portugueses, pescadores vindos de São Vicente e Santo André. Com o passar dos anos e a chegada de novas famílias ao local, o Sr. Domingos Brito Godoy doou um trecho de suas terras para construção de uma capela em homenagem à Santa Branca, da qual era devoto.

A existência da capela e a fertilidade do solo para cultivo do café impulsionaram o crescimento de um povoado no local, em meados do século XVIII.

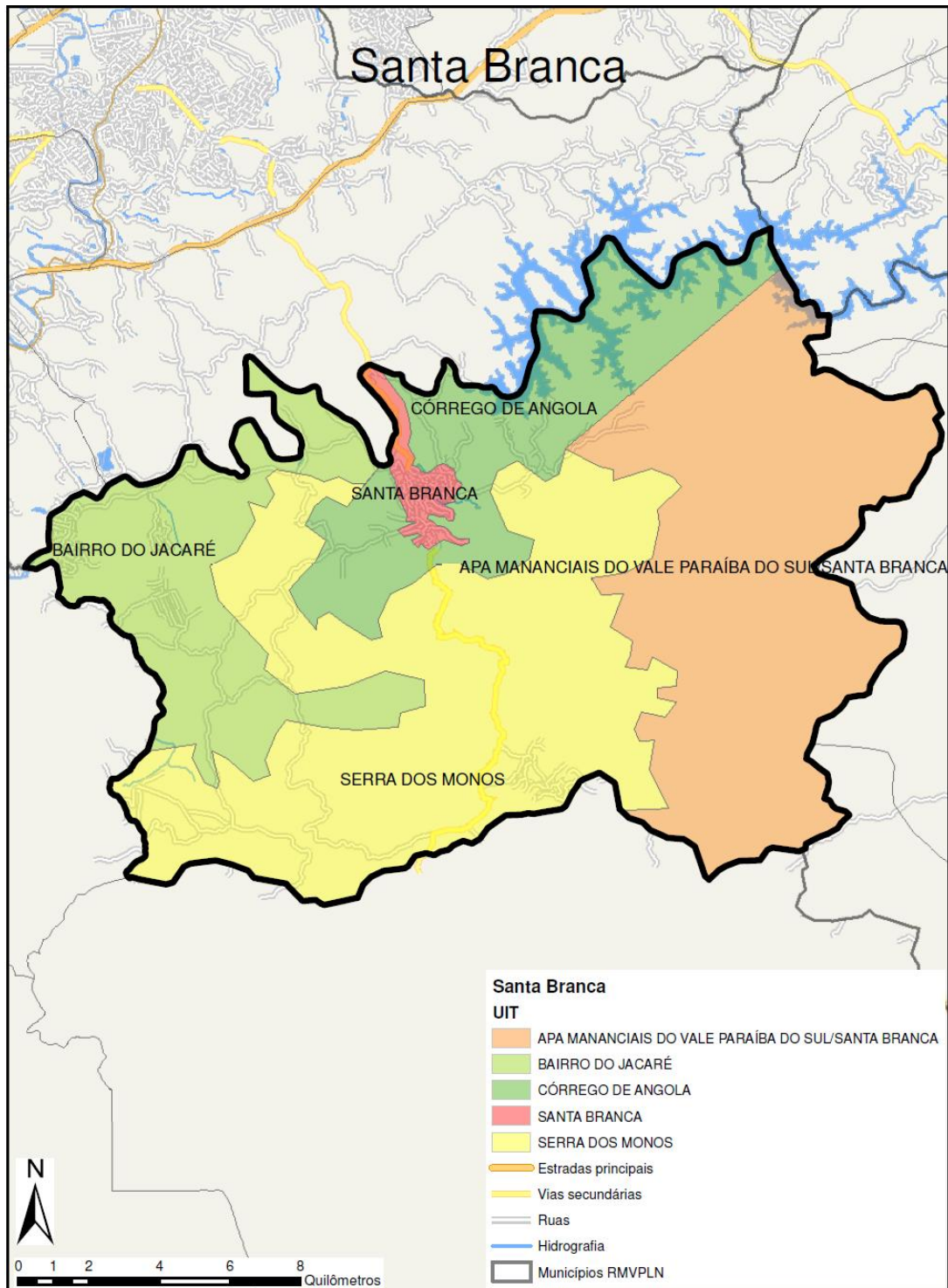
Em 1822, o povoado foi elevado à categoria de capela. Em 1856, Santa Branca é elevada à condição de município. Por fim, a criação da Comarca de Santa Branca ocorreu em 1856.<sup>2</sup>

---

<sup>1</sup> Fonte: IBGE e Fundação SEADE

<sup>2</sup> Fonte: <http://www.valedoparaiba.com/cidadesdaregiao>

## 2. Caracterização das Unidades de Informações Territorializadas – UITs



**Mapa das Unidades de Informações Territorializadas Município de Santa Branca**

## **2.1. UIT 1 - Santa Branca**

### **2.1.1. Principais Acessos**

Os principais acessos para a UIT são realizados pelas rodovias Nilo Máximo (SP 077) e Maria Theodoro de Couto (Santa Branca-Guararema) e pela estrada Santa Branca-Paraibuna.

Geograficamente, a UIT 1 está contida na UIT 2 – Córrego da Angola, sendo seus limites definidos por esta UIT.

### **2.1.1. Equipamentos**

Esta UIT conta com 03 estabelecimentos de saúde: o Pronto-Socorro Municipal Santa Casa, o Posto de Saúde João Benedito Raimundo Pereira e a Unidade Básica de Saúde (UBS) Centro.

Em relação aos equipamentos de educação, a UIT possui dez unidades escolares. São elas:

- EMEI Terezinha do Menino Jesus Porto Wuó;
- EMEIF Professora Sylvia Cantinho Braga Campos;
- EMEF Professora Francisca Rosa Gomes;
- EMEF Barão de Santa Branca;
- EMEF Professora Palmyra Martins Rosa Perillo;
- Anexo da EMEF Professora Palmyra Martins Rosa Perillo;
- EESG Professor Waldemar Salgado;
- Escola Professora Benedita Pereira de Albuquerque;
- Colégio Objetivo;
- Programa Educacional da Criança e do Adolescente (PECA).

Os dois cemitérios existentes no município estão localizados nesta UIT, o Cemitério Municipal e o Cemitério do Santíssimo. A Rodoviária do município também localiza-se na UIT 1.

Em relação ao saneamento, o município conta com um plano de saneamento, em atendimento à Lei 11.445 de 2007, também conhecida como Lei do Saneamento. Entretanto, o plano atende as questões ligadas à drenagem, abastecimento de água e esgotamento sanitário, não contemplando o tratamento de resíduos. Ainda nesse contexto, somente 4% do esgotamento sanitário do município é tratado, sendo que este total está concentrado somente na UIT 1, com estação de tratamento de esgoto no bairro Maria Carolina.

### **2.1.3. Relato de Campo e Registro Fotográfico**

A UIT 1 apresenta algumas distinções dentro de seu limite geográfico: a região sede do município possui imóveis residenciais e comerciais, muitos com padrão arquitetônico antigo (final do século XIX e início do XX), e possui ruas com calçamento de paralelepípedo e asfalto, concentração das unidades escolares e de saúde do município.

O registro fotográfico a seguir apresenta a pesquisa realizada *in loco*, no dia 24/09/2012, pela equipe da FESPSP, acompanhada por dois técnicos da Prefeitura Municipal de Santa Branca.



**Sede da Prefeitura do município**



## Igreja de Santa Branca



## Câmara Municipal



## Vista da Sede a partir da Praça da Igreja de Santa Branca



**Adensamento – Sede**



**Estação de tratamento de água**





**Prédio tombado - EMEF Barão de Santa Branca**



**Via de acesso ao Centro: Estrada Santa Branca - Guararema**

## **2.2. UIT 2 – Córrego da Angola**

### **2.2.1. Principais Acessos**

A UIT 2 – Córrego da Angola pode ser acessada pelas rodovias Nilo Máximo (SP 077) e Maria Theodoro de Couto (Santa Branca-Guararema) e pela estrada Santa Branca-Paraibuna.

Suas delimitações geográficas estão relacionadas a seguir:

- Leste: faz divisa com a UIT 2, sendo a estrada Santa Branca – Paraibuna a principal via de ligação;
- Sul: faz divisa com a UIT 3, onde a principal via de ligação entre as UIT's é o Rodovia Manoel Luiz de Sousa;
- Oeste: faz divisa com a UIT 4, tendo como principal via de ligação é a Estrada Santa Branca-Guararema;
- Norte: faz divisa com o município de Jacareí, onde a principal via de acesso é a Rodovia Nilo Máximo – SP 077.

### **2.2.2. Equipamentos**

Os equipamentos públicos de educação e de saúde do município de Santa Branca estão concentrados no Centro e foram relacionados no descritivo da UIT 1 – Santa Branca.

### 2.2.3. Relato de Campo e Registro Fotográfico

A UIT abriga os bairros Santa Luzia e Eldorado. O bairro Santa Luzia é caracterizado por ter uma via de acesso principal (estrada Santa Luzia), com grandes propriedades e construções esparsas, sendo as principais atividades econômicas a plantação de eucalipto e o Polo Industrial, composto por duas indústrias (Saraiva – ração, e Mixing – produtos de limpeza), além de pequenos pontos destinados à produção agropecuária. A estrada Santa Luzia termina em um dos braços da represa de Santa Branca – um dos principais pontos de lazer do município, juntamente com o restaurante Toca do Leitão.

O bairro de Eldorado possui características semelhantes ao de Santa Luzia, porém não possui polo industrial.

Tanto a sede quanto os dois bairros do município tiveram seus limites políticos delimitados pelo Plano Diretor Municipal e são considerados concentrações urbanas.

O registro fotográfico a seguir apresenta a pesquisa realizada *in loco*, no dia 24/09/2012, pela equipe da FESPSP, acompanhada por dois técnicos da Prefeitura Municipal de Santa Branca.



**Avenida Santa Luzia – bifurcação caminho da Toca do Leitão/ Represa**



**Avenida Santa Luzia – bifurcação caminho da Toca do Leitão/ Represa**



**Avenida Santa Luzia – Fazenda Taboão - Votorantim**



**Fazenda Taboão – Núcleo de Educação Ambiental (NEA) Votorantim**



**Avenida Santa Luzia - Entrada Polo Industrial**



**Rua Maria Graciano/ Polo Industrial – Saraiva (produz ração)**



**Avenida Santa Luzia – represa Santa Branca – Light**



**Avenida Santa Luzia – represa Santa Branca – Light**



**Praça Santa Luzia – antiga fazenda Santa Luzia**



**Vista da Represa de Santa Branca – Toca do Leitão**



**Vista da Represa de Santa Branca – Toca do Leitão**





**Vista da Represa de Santa Branca – Toca do Leitão**



**Vista da Entrada da Toca do Leitão**



**Padrão Residencial – Avenida Santa Luzia – Represa Santa Branca**



**Padrão Residencial – Avenida Santa Luzia – Represa Santa Branca**



**Padrão Residencial – Avenida Santa Luzia – Represa Santa Branca**



**Vista Geral do Bairro Eldorado – Padrão Construtivo Semelhante ao da Represa**



**Vista Geral do Bairro Eldorado – Padrão Construtivo Semelhante ao da Represa**



**Vista Geral do Bairro Eldorado – Vegetação Semelhante ao da Represa**



**Estrada Santa Branca Paraibuna – Fragmento de Mata e Casa de Paú à Pique**

## **2.3. UIT 3 - APA Mananciais do Vale do Paraíba do Sul/ Santa Branca**

### **2.3.1. Principais Acessos**

O principal acesso para a UIT 3 é a estrada Santa Branca - Paraibuna. Essa estrada não é asfaltada e, segundo informações dos técnicos da Prefeitura, não há acesso direto desta UIT para as UITs 4 e 5. É necessário passar pela região central do município para se chegar às outras UIT.

Geograficamente, a UIT 3 tem seus limites definidos da seguinte forma:

- Noroeste: UIT 1 – Sede/Santa Luzia;
- Leste: Município de Paraibuna;
- Sudoeste: UIT 4.

### **2.3.2. Equipamentos**

A UIT 3 não conta com qualquer equipamento público. Segundo informações dos técnicos da Prefeitura, os moradores desta UIT buscam os serviços e equipamentos públicos na sede do município de Santa Branca.

Em relação aos serviços de saneamento básico, quais sejam abastecimento de água, coleta de resíduos sólidos, além de coleta e tratamento de esgoto; esta região não apresenta atendimento destes serviços. Por ser uma região com boa disponibilidade hídrica, os moradores não tem maiores dificuldades para conseguirem água potável.

### **2.3.3. Relato de Campo e Registro Fotográfico**

A UIT 3 possui área predominantemente rural. O padrão de ocupação e uso do solo é composto por sítios, chácaras, fazendas, além de áreas de campo e mata. Outra questão relevante é a presença de diversas áreas de silvicultura - plantação de eucaliptos.

O registro fotográfico a seguir apresenta a pesquisa realizada *in loco*, no dia 24/09/2012, pela equipe da FESPSP, acompanhada por dois técnicos da Prefeitura Municipal de Santa Branca.



**Fragmento de Mata e plantação de eucalipto, ao fundo  
Estrada Santa Branca Paraibuna**



**Fragmento de Mata e Casa de Pau-a-pique  
Estrada Santa Branca Paraibuna**



**Antiga Área de Pastagem – Estrada Santa Branca - Paraibuna**





**Flores Características por Fatores Antrópicos (Embaúba)**



**Vista Frontal da Sede da Fazenda Gomeatinga  
Estrada Santa Branca Paraibuna**



**Antiga Área de Pastagem - Pequena Ação de Recuperação de Mata no Topo do Morro – Estrada Santa Branca - Paraibuna**



**Fragmentos de Vegetação Nativa - Estrada Santa Branca - Paraibuna**



**Área de Reflorestamento (Eucalipto) – Bairro Serrote**



**Área de Reflorestamento (Eucalipto) – Bairro Serrote**

## **2.4. Serra dos Monos**

### **2.4.1. Principais Acessos**

O principal acesso para a UIT 4 é a Rodovia Maria Theodoro de Couto (Estrada Santa Branca-Guararema). A estrada é asfaltada e é o principal acesso do centro do município para os bairros Costão, Santa Joana, Santa Tereza, Cachoeira I, Cachoeira II (onde está localizada a cachoeira do Potim) e para o município de Guararema.

Geograficamente, a UIT 4 tem seus limites definidos da seguinte forma:

- Leste: UIT 2;
- Sudoeste: UIT 5;
- Oeste: município de Guararema.

### **2.4.2. Equipamentos**

A UIT 4 conta com duas escolas públicas, sendo uma no bairro Santa Tereza, EMEF Professora Maria Aparecida Fonseca, e a outra no bairro Costão, EMEF Professora Marina Nogueira. A escola do bairro Costão está desativada atualmente, por estar localizada na margem do rio Paraíba do Sul. Não há mais equipamentos públicos localizados nesta UIT.

### **2.4.3. Relato de Campo e Registro Fotográfico**

A UIT 4 possui espaços com características distintas, como áreas de campo, vegetação de várzea, sítios, chácaras com produção agrícola, fazendas com plantação de eucalipto e criações de bovinos e uma concentração de residências, com características urbanas (zona mista e zona de expansão urbana).

Os bairros Santa Tereza, Santa Joana, Cachoeira I e Cachoeira II possuem padrão de ocupação semelhante, com terrenos particulares grandes e residências distantes entre si. Diferente deste padrão, o bairro Costão possui arruamento regular não asfaltado, com grande quantidade de residências de alto padrão e condomínios fechados. Segundo informação dos técnicos da Prefeitura, as residências encontram-se em situação de ocupação irregular, pois margeiam o rio Paraíba do Sul.

É importante ressaltar que a cachoeira do Potim encontra-se no bairro Cachoeira II, fazendo limite geográfico entre os municípios de Santa Branca e Guararema.

Na estrada Santa Branca-Guararema encontram-se:

- Equipamentos da Petrobrás (dutos que seguem para Guararema);
- Fábrica de embalar produtos agrícolas;
- Chácaras com cultivo de lichia;
- Capela de Santana (construída em 1860).

O registro fotográfico a seguir apresenta a pesquisa realizada *in loco*, no dia 24/09/2012, pela equipe da FESPSP acompanhada por dois técnicos da Prefeitura Municipal de Santa Branca.



**Bairro Cachoeira II – Divisa Santa Branca  
Guararema (Cachoeira Potim)**



**Vegetação do Bairro Cachoeira II – Divisa Santa Branca  
Guararema**



**Bairro Cachoeira II – Divisa Santa Branca – Guararema**



**Bairro Costão (Ocupações Irregulares) – Vista de Rua a Partir da Estrada Santa Branca – Guararema**



**Bairro Costão (Ocupações Irregulares) – Estrada Santa Branca**



**Bairro Costão (Ocupações Irregulares) – Rio Paraíba do Sul**





**Bairro Costão (Ocupações Irregulares)**  
**Caracterização Geral do Arruamento e Casas**



**Bairro Costão (Ocupações Irregulares) – Condomínio Vivenda do Sol**  
**Estrada Santa Branca Guararema**



**Dutos da Petrobrás**



**Fazenda Barra Bonita (Cultivo de Lichia) – Estrada Santa Branca  
Guararema**



**Fábrica em que é embalada a produção agrícola local  
Estrada Santa Branca - Guararema**



**Fábrica em que é embalada a produção agrícola local/  
Reaproveitamento da Casca do Coco - Estrada Santa Branca - Guararema**

## **2.5. UIT 5 – Bairro do Jacaré**

### **2.5.1. Principais Acessos**

O principal acesso para a UIT é a Rodovia Manuel de Luiz Souza (Estrada Santa Branca-Salesópolis). A estrada é asfaltada e é o principal acesso do centro do município para o bairro Estância Nova Campos do Jordão e para o município de Salesópolis.

Geograficamente, a UIT 5 tem limites definidos da seguinte forma:

- Leste: UIT 3;
- Norte: UIT1 – Santa Branca, sede do município;
- Noroeste: UIT 4;
- Sul: município de Salesópolis;
- Sudoeste: município de Guararema.

### **2.5.2. Equipamentos**

Há na UIT 5 um equipamento público: a EMEIF Professora Sílvia Cantynho Braga Campos, localizada na rodovia Manoel Luiz de Souza, Km 12.

### **2.5.3. Relato de Campo e Registro Fotográfico**

A UIT 5 tem como característica predominante plantações de eucalipto e em parte da região, saibro como solo principal. O turismo rural é uma atividade expressiva na UIT, que possui o Hotel Fazendão como principal referência, além da presença de pesqueiros – o principal é o Sítio São Francisco Faz Bem, situado na margem da rodovia. Observou-se também, localizadas na mesma rodovia, uma carvoaria e uma madeireira.

Em relação ao padrão de uso e ocupação do solo, verificam-se grandes propriedades/ fazendas, campos e pequenas áreas com sítios e chácaras.

O bairro Estância Nova Campos do Jordão possui uma concentração de residências com característica urbana que, segundo informações dos técnicos da Prefeitura, não são regularizadas.

O registro fotográfico a seguir apresenta a pesquisa realizada *in loco*, no dia 24/09/2012, pela equipe da FESPSP, acompanhada por dois técnicos da Prefeitura Municipal de Santa Branca.



**Vegetação predominante**



**Vegetação predominante**



**EMEIF (R) Professora Sílvia Cantynho Braga Campos**



**Estrada de Saibro – Bairro Estância Nova Campos do Jordão**



**Estrada de Saibro – Bairro Estância Nova Campos do Jordão**



**Hotel Fazenda**



**Hotel Fazenda**





**Pesqueiro São Francisco Faz Bem**

## RELATÓRIO DE VISITAS MUNICÍPIO DE SANTA BRANCA

**Lugar:** Toca do Leitão.

**Código do lugar:** 19200002

**Data:** 12/12/2012 08:00:00

**Endereço:** - Santa Banca, SP

**Anotação:** Comércio e serviços.



**Fotos:**



**Anotação:** Comércio e serviços.

**Lugar:** Fibria

**Código do lugar:** 19200003

**Data:** 12/12/2012 08:15:00

**Endereço:** - Santa Branca, SP

**Anotação:** Silvicultura.



**Fotos:**



**Anotação:** Silvicultura.

**Lugar: Mixing**

**Código do lugar:** 19200004

**Data:** 12/12/2012 08:30:00

**Endereço:** - Santa Branca, SP

**Anotação:** Fabricação de produtos de limpeza.



**Fotos:**



**Anotação:** Fabricação de produtos de limpeza.

**Lugar: EMEF Barão de Santa Branca**

**Código do lugar:** 19200006

**Data:** 12/12/2012 08:45:00

**Endereço:** Rua Nestor Samuel de Oliveira - Santa Branca, SP

**Anotação:** Educação, saúde, esporte, lazer e cultura



**Fotos:**



**Anotação:** Educação, saúde, esporte, lazer e cultura

**Lugar: Padrão residencial**

**Código do lugar:** 19200007

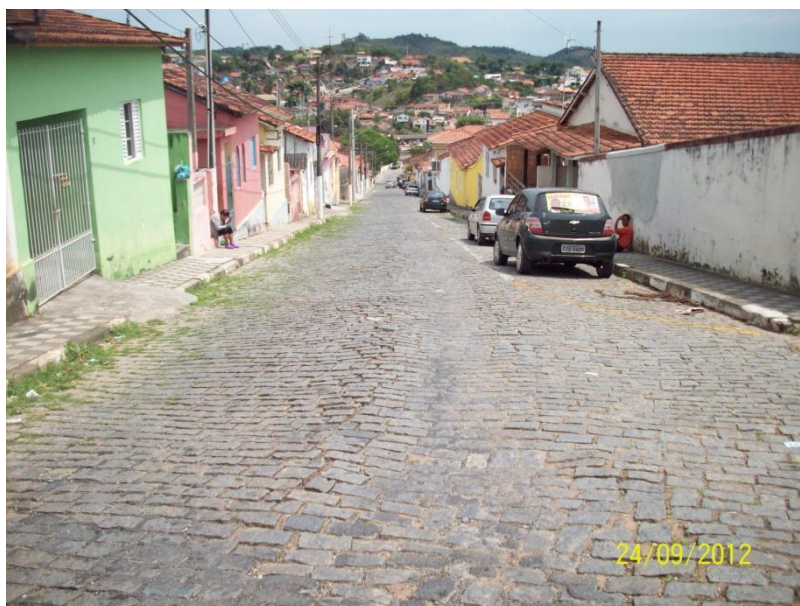
**Data:** 12/12/2012 09:00:00

**Endereço:** Rua Nestor Samuel de Oliveira - Santa Branca, SP

**Anotação:** Padrão residencial



**Fotos:**



**Anotação:** Padrão residencial

**Lugar:** ETA

**Código do lugar:** 19200008

**Data:** 12/12/2012 09:15:00

**Endereço:** - Santa Branca, SP

**Anotação:** Infraestrutura Urbana e Rural



**Fotos:**



**Anotação:** Infraestrutura Urbana e Rural

**Lugar: EMEI Teresinha do Menino Jesus Porto Wuo**

**Código do lugar:** 19200009

**Data:** 12/12/2012 09:30:00

**Endereço:** - Santa Branca, SP

**Anotação:** Educação, saúde, esporte, lazer e cultura



**Fotos:**



**Anotação:** Educação, saúde, esporte, lazer e cultura



**Lugar: Gosodutos da Petrobrás**

**Código do lugar:** 19200010

**Data:** 12/12/2012 10:00:00

**Endereço:** Bairro Cachoeira 2 - Santa Branca, SP

**Anotação:** Infraestrutura urbana e rural



**Fotos:**



**Anotação:** Infraestrutura urbana e rural

## Lugar: Loteamentos irregulares

**Código do lugar:** 19200011

**Data:** 12/12/2012 10:30:00

**Endereço:** - Santa Branca, SP

**Anotação:** Residencial



## Fotos:



**Anotação:** Residencial

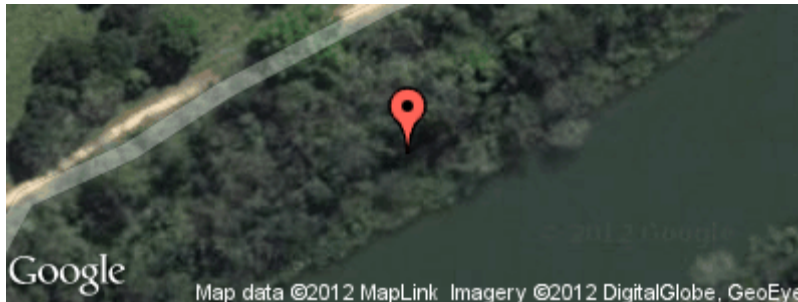
**Lugar: APP Rio Paraíba**

**Código do lugar:** 19200012

**Data:** 12/12/2012 10:45:00

**Endereço:** Bairro Costão - Santa Branca, SP

**Anotação:** Unidade de conservação



**Fotos:**



**Anotação:** Unidade de conservação

## Lugar: Condomínio Vivenda do Sol

**Código do lugar:** 19200013

**Data:** 12/12/2012 11:00:00

**Endereço:** Bairro Costão - Santa Branca, SP

**Anotação:** Padrão residencial médio alto



## Fotos:



**Anotação:** Padrão residencial médio alto

**Lugar: Divisa entre Santa Branca Guararema**

**Código do lugar:** 19200014

**Data:** 12/12/2012 11:30:00

**Endereço:** Cachoeira do Potim - Santa Branca, SP

**Anotação:** Unidade de conservação



**Fotos:**



**Anotação:** Unidade de conservação

**Lugar: Sítio e chácaras de lazer.**

**Código do lugar:** 19200015

**Data:** 12/12/2012 13:00:00

**Endereço:** Bairro Cachoeira 2 - Santa Branca, SP

**Anotação:** Padrão residencial



**Fotos:**



**Anotação:** Padrão residencial

**Lugar:** Igreja Matriz

**Código do lugar:** 19200016

**Data:** 12/12/2012 13:30:00

**Endereço:** - Santa Branca, SP

**Anotação:** Uso especial.



**Fotos:**



**Anotação:** Uso especial.

## Lugar: Câmara Municipal

**Código do lugar:** 19200018

**Data:** 12/12/2012 14:15:00

**Endereço:** - Santa Branca, SP

**Anotação:** Institucional



## Fotos:



**Anotação:** Institucional



**Lugar: Vista geral do município**

**Código do lugar:** 19200019  
**Data:** 12/12/2012 14:30:00  
**Endereço:** - Santa Branca, SP  
**Anotação:** Residencial



**Fotos:**



**Anotação:** Residencial

## Lugar: Estância Nova Campos do Jordão

**Código do lugar:** 19200021

**Data:** 12/12/2012 15:00:00

**Endereço:** - Santa Branca, SP

**Anotação:** Residencial



## Fotos:



**Anotação:** Residencial

**Lugar: Escola Sylva Coutinho Braga**

**Código do lugar:** 19200022

**Data:** 12/12/2012 15:15:00

**Endereço:** Rodovia Manuel Luiz de Souza - Santa Branca, SP

**Anotação:** Educação, saúde, esporte, lazer e cultura



**Fotos:**



**Anotação:** Educação, saúde, esporte, lazer e cultura

**Lugar: Hotel Fazendão**

**Código do lugar:** 19200023

**Data:** 12/12/2012 15:30:00

**Endereço:** - Santa Branca, SP

**Anotação:** Comércio e serviços



**Fotos:**



**Anotação:** Comércio e serviços

## Lugar: Fazendas

**Código do lugar:** 19200024

**Data:** 12/12/2012 15:45:00

**Endereço:** - Santa Branca, SP

**Anotação:** Sítio ou chácara agrícola, granja, pesqueiro e haras



## Fotos:



**Anotação:** Sítio ou chácara agrícola, granja, pesqueiro e haras

## Lugar: Silvicultura

**Código do lugar:** 19200025

**Data:** 12/12/2012 16:00:00

**Endereço:** - Santa Branca, SP

**Anotação:** Silvicultura



## Fotos:



**Anotação:** Silvicultura

## Lugar: Pecuária Leitera

**Código do lugar:** 19200026

**Data:** 12/12/2012 16:30:00

**Endereço:** - Santa Branca, SP

**Anotação:** Campo



