



INTRODUÇÃO A APLICAÇÕES WEB .NET

Prof. Me. Hélio Esperidião

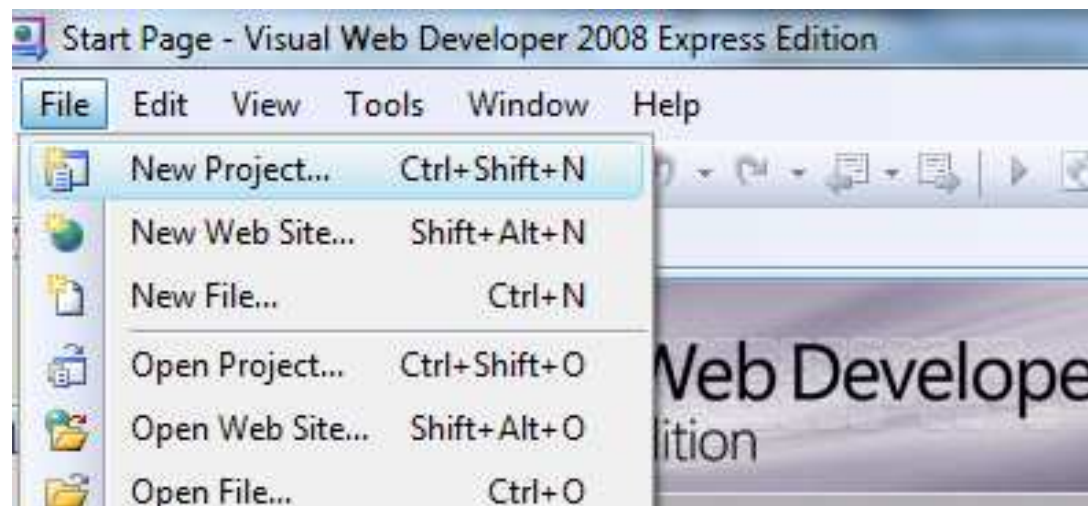
ASP.NET

- (*Active Server Pages.NET*) compõe a forma de se criar páginas da Internet utilizando-se a plataforma .NET.
- Esta plataforma provê uma série de serviços, através de classes existentes no Microsoft .NET Framework.
- Com ele, é possível a construção não apenas de páginas Web, mas também, de aplicativos *desktop*, aplicativos para dispositivos móveis, objetos de negócios, *web services*, etc.

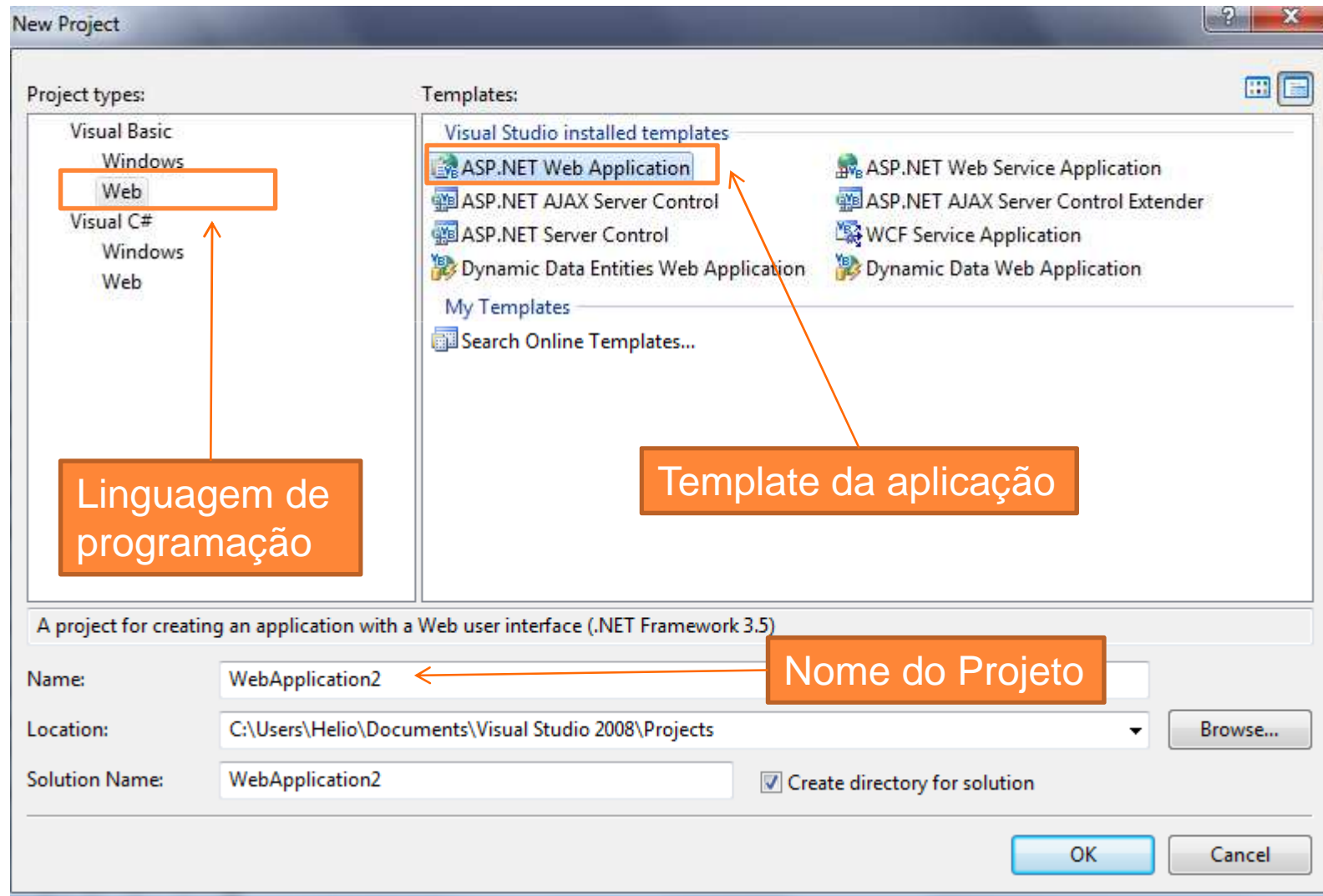


CRIAR NOVO PROJETO WEB

- Criar um novo projeto



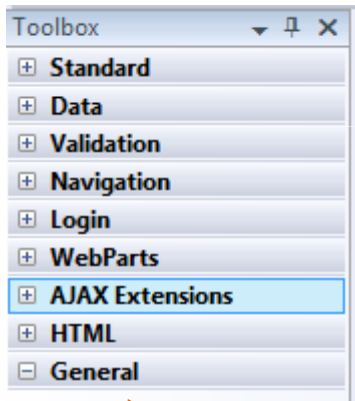
DEFINIÇÕES DO PROJETO



CONHECENDO O AMBIENTE



Barra padrão para salvar e rodar a aplicação

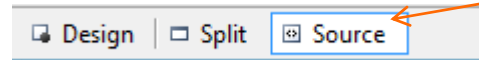


Componentes de Tela

```
Default.aspx Start Page
Client Objects & Events (No Events)
1 <%@ Page Language="vb" AutoEventWireup="false" CodeBehind="Default..
2
3 <!DOCTYPE html PUBLIC "-//W3C//DTD XHTML 1.0 Transitional//EN" "http
4
5 <html xmlns="http://www.w3.org/1999/xhtml" >
6 <head runat="server">
7   <title></title>
8 </head>
9 <body>
10   <form id="form1" runat="server">
11   <div>
12
13   </div>
14   </form>
15 </body>
16 </html>
17
```

Código Fonte XHTML

Modo source: Mostra o XHTML



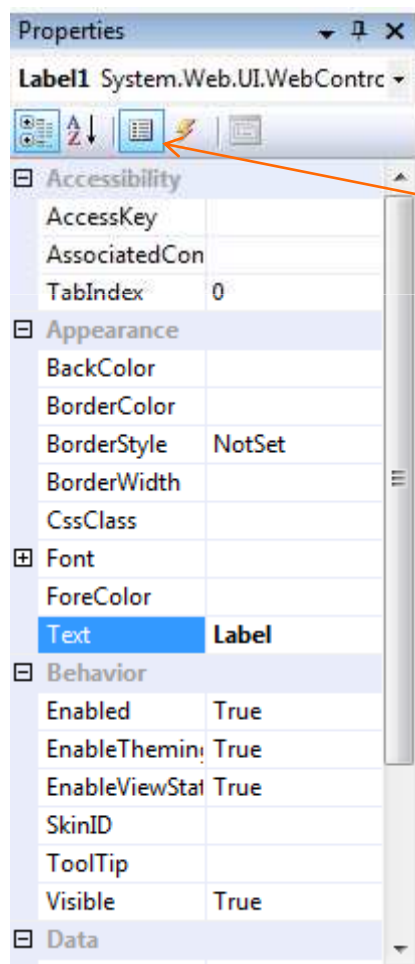
Modo Design: Mostra a ferramenta para criação de formulários



PRINCIPAIS COMPONENTES

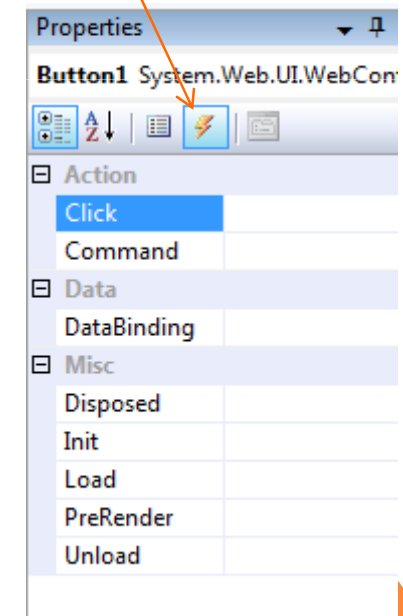
Nome	Descrição
Button	Botão
CheckBox	Caixa para selecionar ou não um item
CheckBoxList	Grupo de caixas de seleção que normalmente estão relacionadas entre si
Image	Exibição de uma imagem
Label	Texto
LinkButton	Um botão com aparência de link
ListBox	Lista para escolha de uma ou mais opções
RadioButton	Caixa para selecionar ou não um item. Dentre os RadioButtons pertencentes a um RadioButtonList , apenas um pode ser Selecionado
RadioButtonList	Contêiner de RadioButtons.
TextBox	Caixa para inserção de dados pelo usuário

PROPRIEDADES E EVENTOS DE UM COMPONENTE.



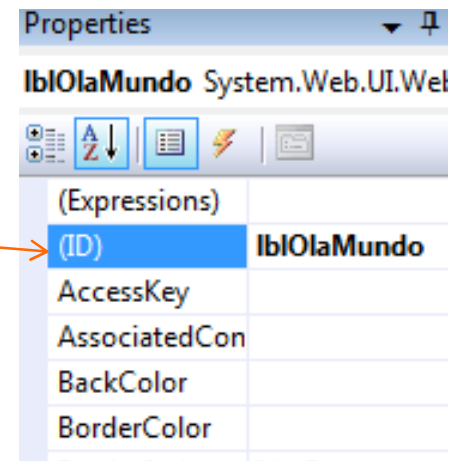
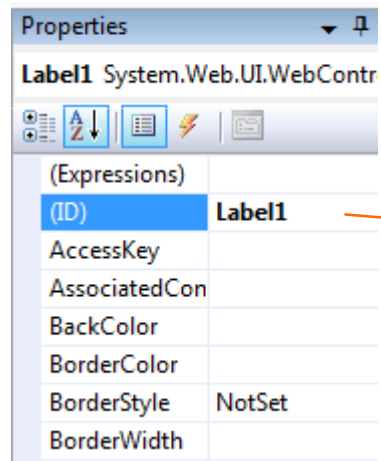
Lista todas as propriedades do componente

Lista os Eventos do componente



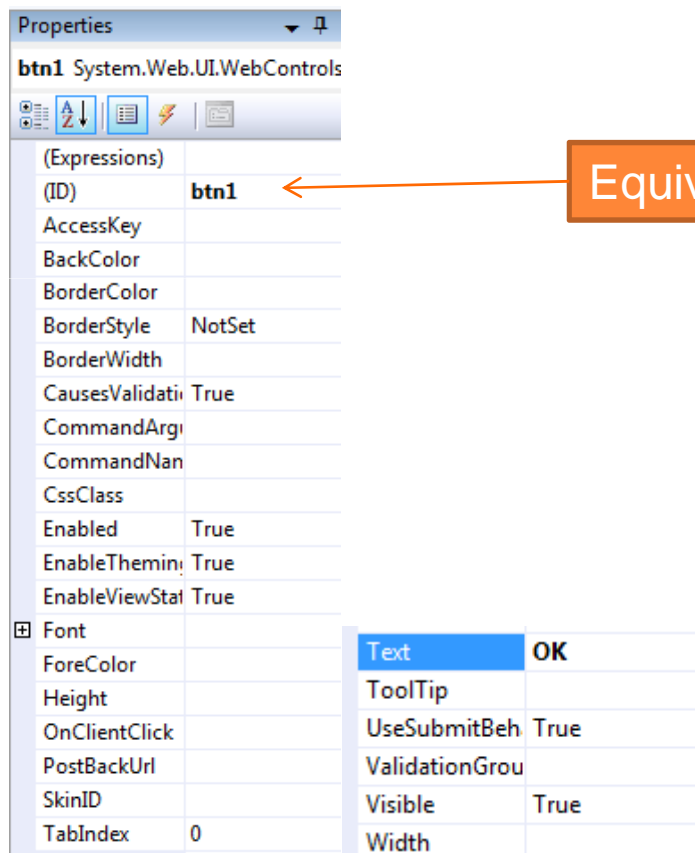
NOMEANDO COMPONENTES

- Os (IDs) dos componentes são como os Names em visual Basic.



AS PROPRIEDADES DOS COMPONENTES DE TELA SÃO SIMPLES E INTUITIVOS.

- Toas as propriedades de um botão



The screenshot shows the Visual Studio Properties window for a button control. The window title is "Properties" and the control is identified as "btn1 System.Web.UI.WebControls". The properties are listed in a table format. An orange arrow points from a text box to the "ID" property, which is set to "btn1".

(Expressions)	
(ID)	btn1
AccessKey	
BackColor	
BorderColor	
BorderStyle	NotSet
BorderWidth	
CausesValidation	True
CommandArgument	
CommandName	
CssClass	
Enabled	True
EnableTheming	True
EnableViewState	True
Font	
ForeColor	
Height	
OnClick	
PostBackUrl	
SkinID	
TabIndex	0

Text	OK
ToolTip	
UseSubmitBehavior	True
ValidationGroup	
Visible	True
Width	

Equivalente ao name em VB



DECLARANDO VARIÁVEIS

```
Dim n1 As Integer
```

Nome da variável

Tipo do dado



TIPOS DE DADOS

Tipo	Tamanho
Boolean	True ou False
Byte	0 a 255 (sem sinal)
Char	0 a 65535 (sem sinal)
DateTime	0:00: 00 (meia-noite) o 1º de janeiro, 0001 com o 11:59: 59. O 31, 9999 de dezembro
Decimal	16 bytes
Double	8 bytes
Int32	-2.147.483.648 a 2.147.483.647
Int64	8 bytes
Int16	-32.768 a 32.767



OPERADORES LÓGICOS

<i>Operador</i>	<i>Descrição</i>
<i>And</i>	<i>True se ambos os operadores são True e False se qualquer um operador é False</i>
<i>Or</i>	<i>True se qualquer operador é True False se ambos operadores são False</i>
<i>Not</i>	<i>True se o operador é False e False se operador é True</i>



OPERADORES ARITMÉTICOS

Operador	Função	Exemplo
=	Nesse caso, atribuição de valor	Variável = 0
-	Subtração de dois números Inversão de positivo/negativo	$vSalLiq = vSalBruto - vImposto$ $vNegativo = -vPositivo$
+	Soma de dois números	$vSoma = X + Y$
*	Multiplicação de dois números	$vTotal = vPreço * vQuantidade$
/	Divisão de dois números, sendo que o resultado será um número com ponto flutuante (decimal), como 5.8547	$vTeste = 1910 / 25$ (vTeste será igual a 76.4)
\	Divisão de dois números, sendo que o resultado será um número inteiro	$vTeste = 1910 \setminus 25$ (vTeste será igual a 76)
Mod	Resto da divisão inteira de um número por outro	$vTeste = 1910 \text{ Mod } 25$ (vTeste será igual a 10)
^	Exponenciação	$vQuadrado = vNúmero ^ 2$

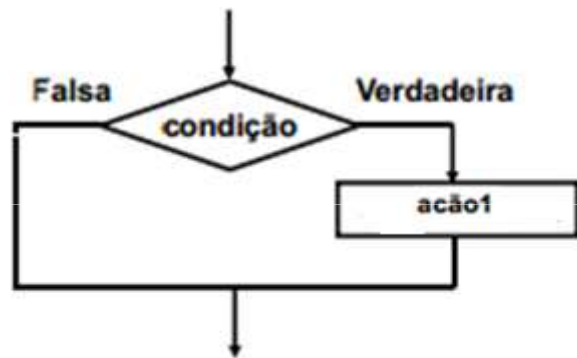
OPERADORES DE COMPARAÇÃO

Operador	Função	Exemplo
<	Menor que	Expressão1 < Expressão2
<=	Menor ou igual a	Expressão1 <= Expressão2
>	Maior que	Expressão1 > Expressão2
>=	Maior ou igual a	Expressão1 >= Expressão2
=	Nesse caso, igual a	Expressão1 = Expressão2
<>	Diferente de	Expressão1 <> Expressão2



ESTRUTURA CONDICIONAL SIMPLES

Fluxograma



Exemplo

```
Dim x As Integer  
x = 11  
If (x <= 10) Then  
    lbl1.Text = "é maior ou igual a 10"  
End If
```

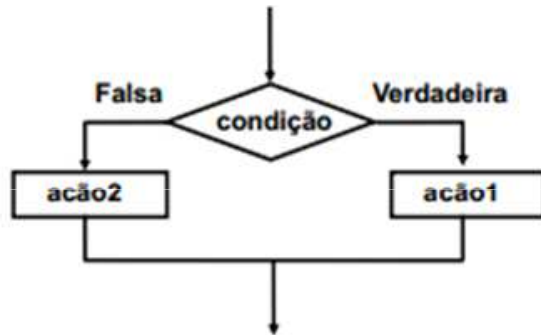
Sintaxe

```
If condição Then  
    acção1  
Else  
    acção2  
End If
```



ESTRUTURA CONDICIONAL DUPLA

Fluxograma



Sintaxe

```
If condição Then  
    ação/acções  
End If
```

Exemplo

```
Dim x As Integer  
x = 11  
If (x >= 10) Then  
    lbl1.Text = "é maior ou igual a 10"  
Else  
    lbl1.Text = "não é maior ou igual a 10"  
End If
```



BLOCO SELECT CASE

```
Dim Contador As Integer = 0
Select Case Contador
    Case 0
        MsgBox("é igual a zero :D")
    Case 1
        MsgBox("é diferente de zero :D")
End Select
```



ESTRUTURAS DE REPETIÇÃO (WHILE)

Fluxograma



Sintaxe

```
Do While <condição>  
    <comandos>  
Loop
```

Exemplo

```
Dim x As Integer = 0  
  
Do While (x < 3)  
    lbl1.Text = lbl1.Text + CStr(x)  
    x = x + 1  
Loop
```



ESTRUTURAS DE REPETIÇÃO (DO UNTIL)

Fluxograma



Sintaxe

```
Do  
    <comandos>  
Loop Until <condição>
```

Exemplo

```
Dim x As Integer = 0
```

```
Do
```

```
    lbl1.Text = lbl1.Text + CStr(x)
```

```
    x = x + 1
```

```
Loop Until (x > 3)
```



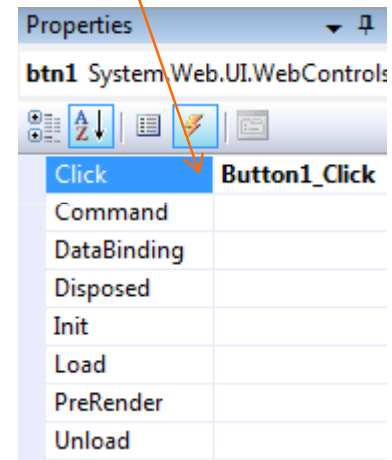
MEU PRIMEIRO PROGRAMA

- Evento: Click do botão

Desenhe o formulário



Click no botão e defina o evento click

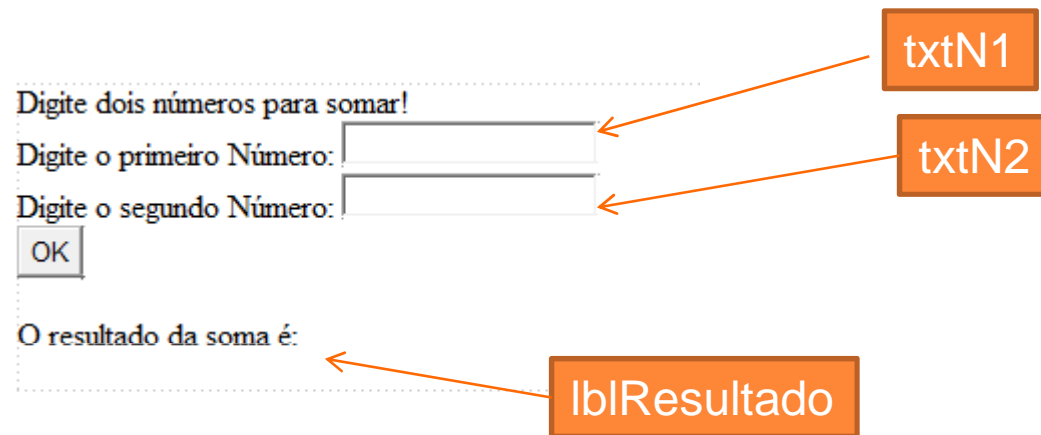


Programa dentro do evento de click

```
Protected Sub Button1_Click(ByVal sender As Object, ByVal e As EventArgs) Handles btn1.Click  
    lblOlaMundo.Text = "Ola Mundo"  
End Sub
```



SOMANDO DOIS NÚMEROS



```
Protected Sub Button1_Click(ByVal sender As Object, ByVal e As EventArgs) Handles btnSomar.Click
    Dim n1 As Integer
    Dim n2 As Integer
    n1 = Convert.ToInt32(txtN1.Text)
    n2 = Convert.ToInt32(txtN2.Text)
    lblResultado.Text = "O resultado da soma é: " + Convert.ToString(n1+n2)
End Sub
```

